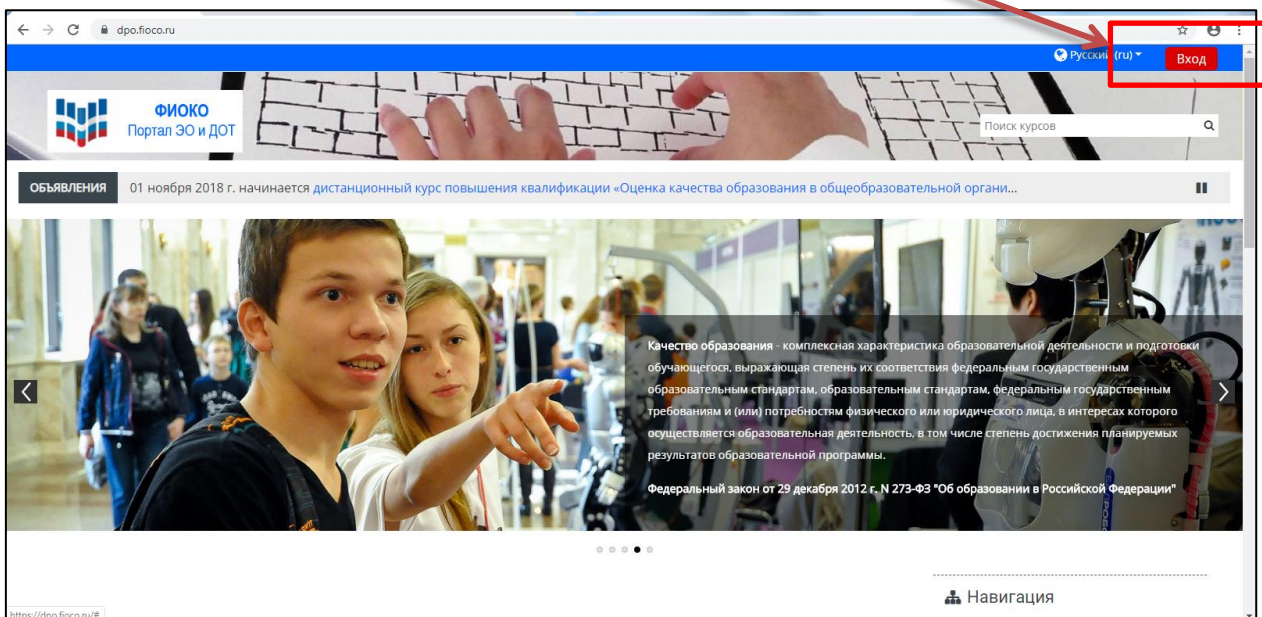
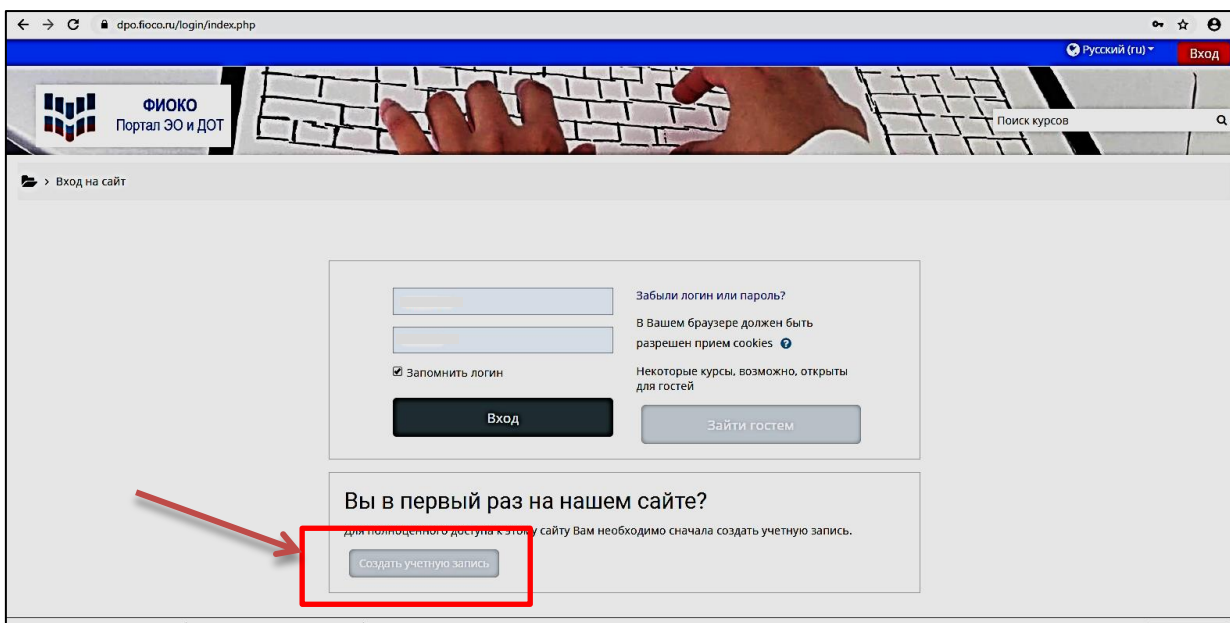


Регистрация в системе и запись на курс

1. Вход на сайт осуществляется по адресу <http://dpo.fioco.ru>



Если у Вас нет учетной записи (логина и пароля), то её необходимо создать, нажав на кнопку «Создать учетную запись».



ЛОГИН И ПАРОЛЬ создаются на латинице.

Например:
логин ivanova_ma
пароль Registr123*

!!!Пароль должен содержать:
символов - не менее 8,
цифр - не менее 1,
строчных букв - не менее 1,
прописных букв - не менее 1,
не менее 1 символов, не являющихся буквами и цифрами, например таких как *, - или #.

Далее необходимо заполнить информацию о себе:

- 1) **Ввести адрес Вашей электронной почты**, которая будет «привязана» к Вашему личному кабинету. Нельзя привязать один адрес электронной почты к нескольким личным кабинетам. Важно привязать актуальный адрес почты, которой Вы пользуетесь, поскольку на него будут приходить уведомления, например, о сообщениях на форуме.
- 2) **Затем адрес электронной почты вводится повторно**, чтобы избежать возможной ошибки в символах при первом вводе.
- 3) **Введите в строгом соответствии с данными паспорта**:
в графе «Имя» - **Ваши имя и отчество**,
в графе «Фамилия» - **фамилию**.
Фамилия, имя и отчество вводятся строго на русском языке и на кириллице.

← → ↻ dpo.fioco.ru/login/signup.php?

Дистанционное обучение
ФИОКО

Новая учетная запись ▼ Свернуть всё

▼ Выберите имя пользователя и пароль

Логин
- Не указан логин

Пароль
- Заполните поле

Пароль должен содержать символов - не менее 8, цифр - не менее 1, строчных букв - не менее 1, прописных букв - не менее 1, не менее 1 символов, не являющихся буквами и цифрами, например таких как *, - или #.

▼ Заполните информацию о себе

Адрес электронной почты

Адрес электронной почты (еще раз)

Имя

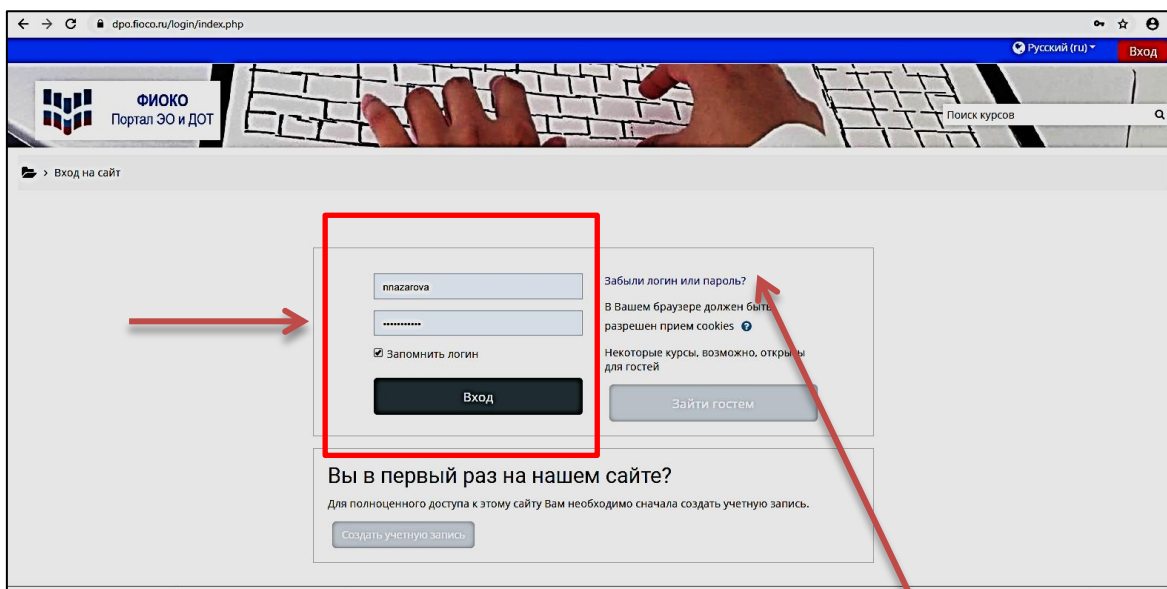
Фамилия

Город

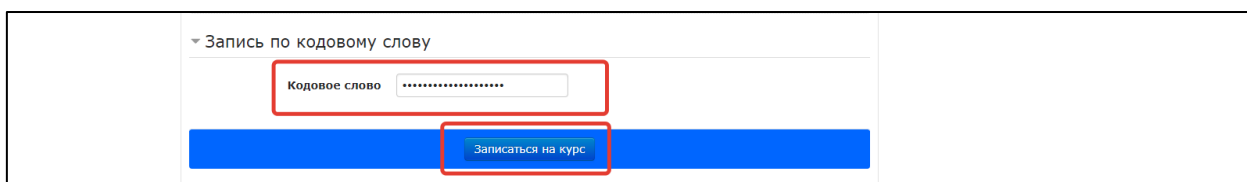
Страна

Далее нажать «**Сохранить**». После этого на указанный электронный почтовый адрес придёт письмо для подтверждения созданной учетной записи. В этом письме есть ссылка, по ней необходимо перейти. После перехода по ссылке учетная запись будет подтверждена.

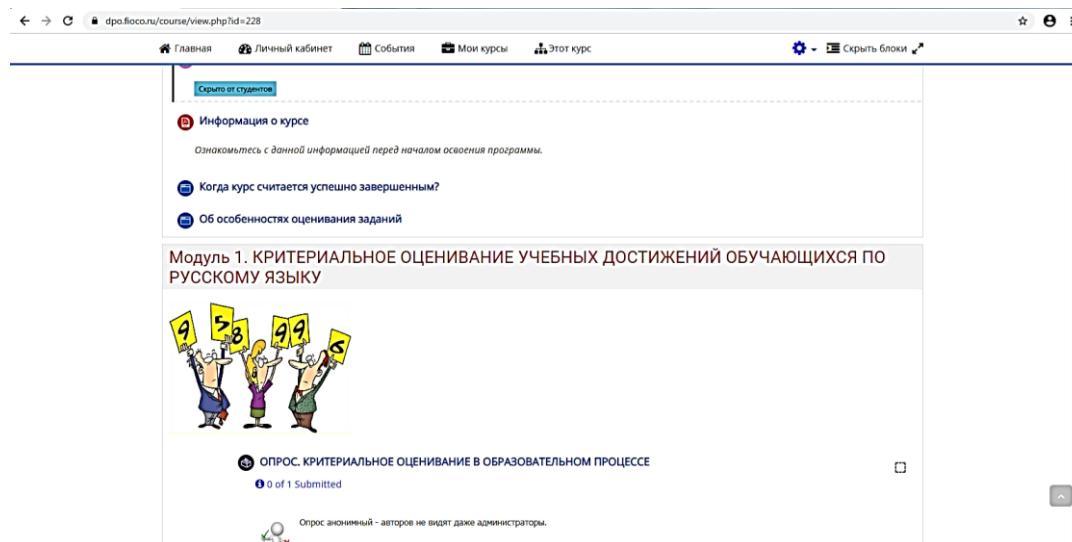
2. Далее осуществляется вход в систему по только что созданным Вами логину и паролю. Поставьте галочку «Запомнить логин». В дальнейшем данные логин и пароль будут использоваться Вами всегда для входа в систему и доступа на любой модуль. Повторная регистрация не требуется.



3. Если вы забыли логин или пароль, то воспользуйтесь формой для их восстановления, нажав на кнопку «Забыли логин или пароль?»
4. После успешного входа в систему Вам необходимо записаться на курс. Для этого необходимо перейти по ссылке на курс, которая содержится в электронном письме. Данное письмо направляется кураторам Вашей группы в образовательной организации. **После загрузки страницы необходимо ввести кодовое слово.** Его необходимо скопировать из электронного письма аккуратно, не задевая кавычки и от первого и последнего символа внутри кавычек. Скопированное кодовое слово необходимо вставить в соответствующее поле на странице курса. После вставки оно будет отображаться в виде точек в целях конфиденциальности.



5. После записи на курс по кодовому слову Вам становится доступен курс для выполнения заданий, и Вы можете приступить к работе.



6. При работе с курсом Вы можете использовать для **перехода/возврата на страницы (разделы)** курса следующие возможности навигации, предусмотренные в Moodle:

в верхней части экрана или справа:

The screenshot shows a Moodle course page for 'ОСОБЕННОСТИ ОЦЕНИВАНИЯ ОТВЕТОВ Н...'. The browser address bar shows 'dpo.fococo.ru/mod/lesson/view.php?id=4114&pageid=5953&startlastseen=no'. The page header includes the 'ФИОКО Портал ЭО и ДОТ' logo and a search bar. The main navigation menu is visible, with a red box highlighting the breadcrumb trail: 'Курсы > ВПР ПО РУССКОМУ ЯЗЫКУ 5-8 классы > Модуль 1. КРИТЕРИАЛЬНОЕ ОЦЕНИВАНИЕ УЧЕБНЫХ ДОСТИЖЕ...'. Below this, another red box highlights the page title: 'ОСОБЕННОСТИ ОЦЕНИВАНИЯ ЗАДАНИЙ №1 и №2 ВПР ПО РУС...'. A warning message states: 'Этот курс скрыт и недоступен для студентов. Нажмите здесь, чтобы обновить настройки'. The main content area is titled 'ОСОБЕННОСТИ ОЦЕНИВАНИЯ ЗАДАНИЙ №1 и №2 ВПР ПО РУССКОМУ ЯЗЫКУ В 5-8 КЛАССАХ' and 'Специфика оценивания задания 1'. It contains text about the task requirements and a 'Важно!' note. A red box highlights the 'Меню лекции' (Lecture Menu) on the right side, which lists items like 'Специфика оценивания задания 1', 'Самостоятельная работа обучающихся по...', 'осложненному списыванию текста', 'Задание 2. Фонетический разбор (5 класс)', 'Оценивание задания 2 (5-8 классы) (морфемный разбор слова)', 'Оценивание задания 2 (словообразовательный разбор слова) (6-7 классы)', and 'Оценивание задания 2 (морфологический разбор слова) (5-8 классы)'. A red arrow points from the top right towards the 'Меню лекции' box.

в нижней части экрана:

The screenshot shows the bottom navigation bar of the Moodle course page. A red box highlights the navigation controls, which include a 'Далее' (Next) button, a '«' (Previous) button, and a '»' (Next) button. The text between the arrows reads: 'ПРЕДЫДУЩИЙ АКТ. ЭЛЕМЕНТ ОСОБЕННОСТИ ОЦЕНИВАНИЯ АНАЛОГИЧНЫХ ЗАДАНИЙ ДЛЯ 5-8 КЛАССОВ. ОСОБЕННОСТИ ПРОВЕДЕНИЯ ВПР в 2020 г.ч. ОБРАЗЦЫ И ОПИСАНИЕ ПРОВЕРочНЫХ РАБОТ для проведения ВПР в 2020 году ПО РУССКОМУ ЯЗЫКУ (5 КЛАСС)'. Below the navigation bar is a 'Перейти на...' (Go to...) search field.